

Iz cikla *Nokturno*, 2020-22, akril in olje na platnu, 100 x 140 cm, detajl



ANDREJ MIVŠEK

Rojen leta 1976 v Ljubljani. Po končani Srednji šoli za oblikovanje in fotografijo se je vpisal na oddelek za likovno pedagogiko na Pedagoški fakulteti v Ljubljani. Leta 2001 je diplomiral na temo slikarstva Informela. Kot pedagog je zaposlen na OŠ Žiri. Vseskozi se posveča ustvarjanju, predvsem slikarstvu in risbi. Svoja dela je predstavil na samostojnih in skupinskih razstavah doma in v tujini. Je član Društva likovnih umetnikov Ljubljana in Društva likovnikov Logatec.

Andrej Mivšek; Črni Vrh 163, 5274 Črni Vrh | and.mivsek@gmail.com



ARS LOCI. UMETNOST V PROSTORU SVETEGA.

Vas in vaše prijatelje pristrčno vabimo
na odprtje razstave

NOKTURNO

slikarja in likovnega pedagoga Andreja Mivška

**V SOBOTO, 25. JUNIJA 2022, OB 20. URI
V CERKVI DEVICE MARIJE V BOVCU.**



Razstava bo na ogled ob sredah in nedeljah med 18. in 20. uro
Za ogled razstave izven urnika pokličite:
+386 (0)31 643 147 (Zoran) ali +386 (0)40 396 806 (Daša)
Za informacije obiščite spletno stran: <http://www.artis.si/ArsLoci/ArsLoci.html>



Tisk zloženke je omogočila Občina Bovec.
Razstavo organizira Društvo Ars Bovec v sodelovanju s kuratoriko Dašo Čopi.
Strokovna in tehnična pomoč pri izvedbi razstave: Monika Ivančič Fajfar in Zoran Kašča.
Oblikovanje brošure: Studio Čuk, Jasna Čuk Kolavčič.

Pri izvedbi so pomagali:
avtor Andrej Mivšek ter prostovoljci in podporniki Društva Ars Bovec.

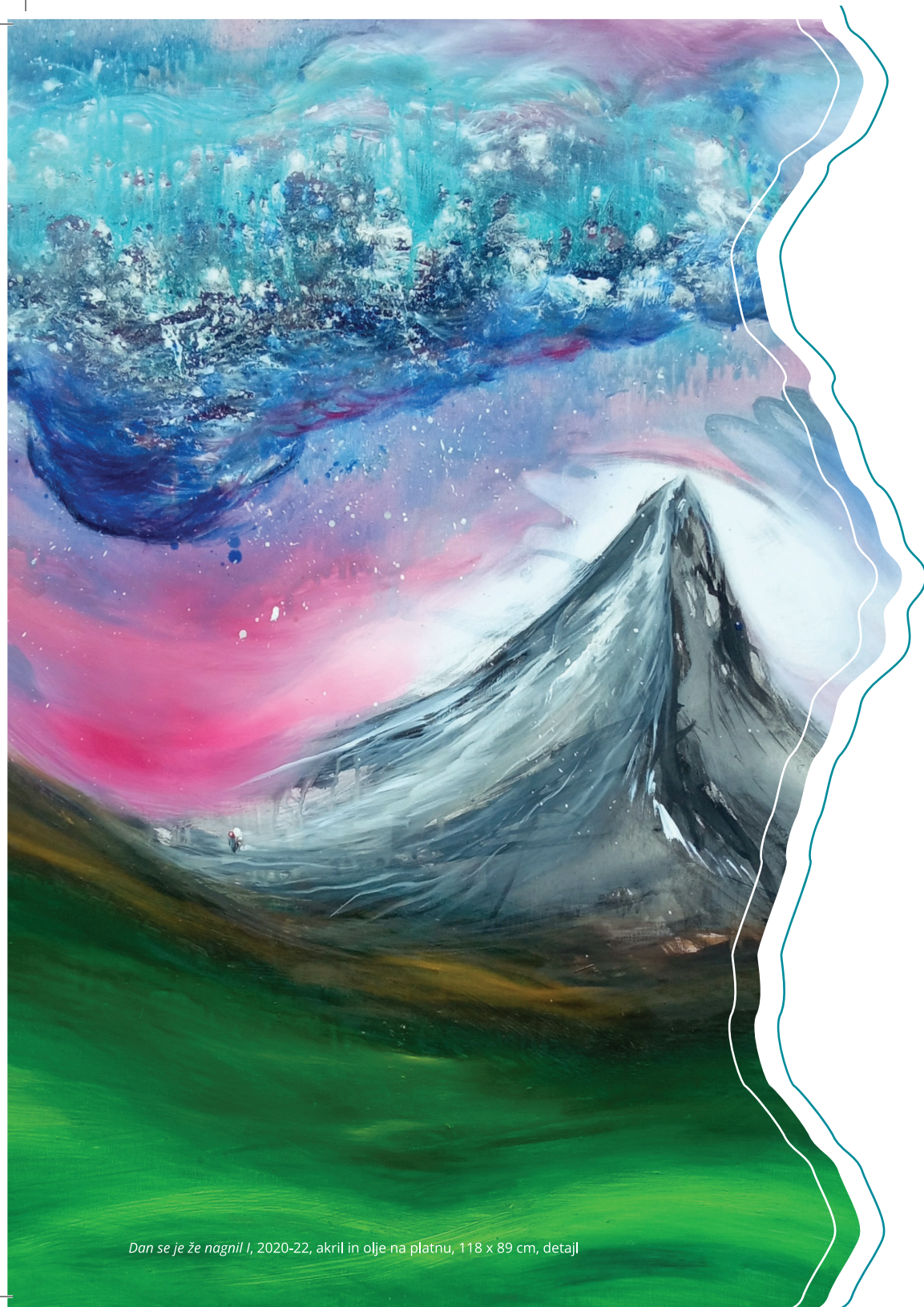
Andrej Mivšek

NOKTURNO

CERKEV DEVICE MARIJE BOVEC, 25. 6. – 15. 8. 2022



Iz cikla *Nokturno*, 2020-22, akril in olje na platnu, 100 x 140 cm, detajl



Dan se je že nagnil I, 2020-22, akril in olje na platnu, 118 x 89 cm, detajl

RAZSTAVA NOKTURNO

Slikar in likovni pedagog Andrej Mivšek z razstavo *Nokturno* v 13. izvedbi ciklusa razstav *Ars loci. Umetnost v prostoru svetega* predstavlja lirična občutja narave, ki nosijo globljo simbolno vsebino, obenem pa nas na svoj način zapeljejo v premislek o preteklosti.

Razstava prikazuje slike iz slikarjevih preteklih obdobij, ko je njegov ustvarjalni svet obvladovala abstrakcija ter eksperimentiranje s tehnikami, a glavni del predstavlja najnovejši cikel, ki je svobodo abstrakcije presekal s konkretnostjo realizma. Svoje, za prejšnje obdobje zelo značilne abstraktne forme, v katerih prepoznamo dinamiko prelivanja, stekanja in vrtnčenja vode, je v določeni meri ohranil, a slikam zdaj ne vlada več voda, temveč zemlja. V prostoru se zdaj raztezajo dinamične podobe domišljjskih, za umetnika tipično slovenskih krajin, prvič v umetnikovem opusu pa je svoje mesto na platnu dobila tudi človeška figura.

Le-ta se na mnogih, skorajda vseh slikah, kjer je upodobljena, obrača s hrptom proč od gledalca. Samotna sedi ali stoji v prvem planu slike in se ozira po pokrajini, ki je večinoma gorata ali hribovita, in z izjemo oddaljenih znamenj, kapel in cerkvic, tako značilnih za naše kraje, v njej ni zaznati človeškega odtisa. Ravno ta cerkva ali kapelica, neznatna v mogočnosti narave, vendar kot na oltar postavljena na izstopajoč grič, tvori dialog s preteklostjo, s koreninami in tradicijo. Mogočnost narave še poudarja samotnost človeške figure. Toda samota ne daje občutka osamljenosti, temveč protagonista postavlja v vlogo romarja, popotnika, opazovalca - nekoga, ki mu samota daje možnost prvinskega stika z naravo in s samim seboj. Motiv samotne figure, ki obrača hrbet gledalcu in svoj pogled usmerja v krajino, močno spominja na dela Casparja Davida Friedricha, nemškega romantičnega slikarja krajine, ki je živel ob koncu 18. in začetku 19. stoletja. Vzporednice med Mivškom in Friedrichom lahko potegnemo tudi pri kontemplativnem, liričnem, morda tudi nekako mračnem vzdušju in poudarjeni mogočnosti narave, ki nadvladuje človeka, samega samcatega v objemu veliko močnejše sile.

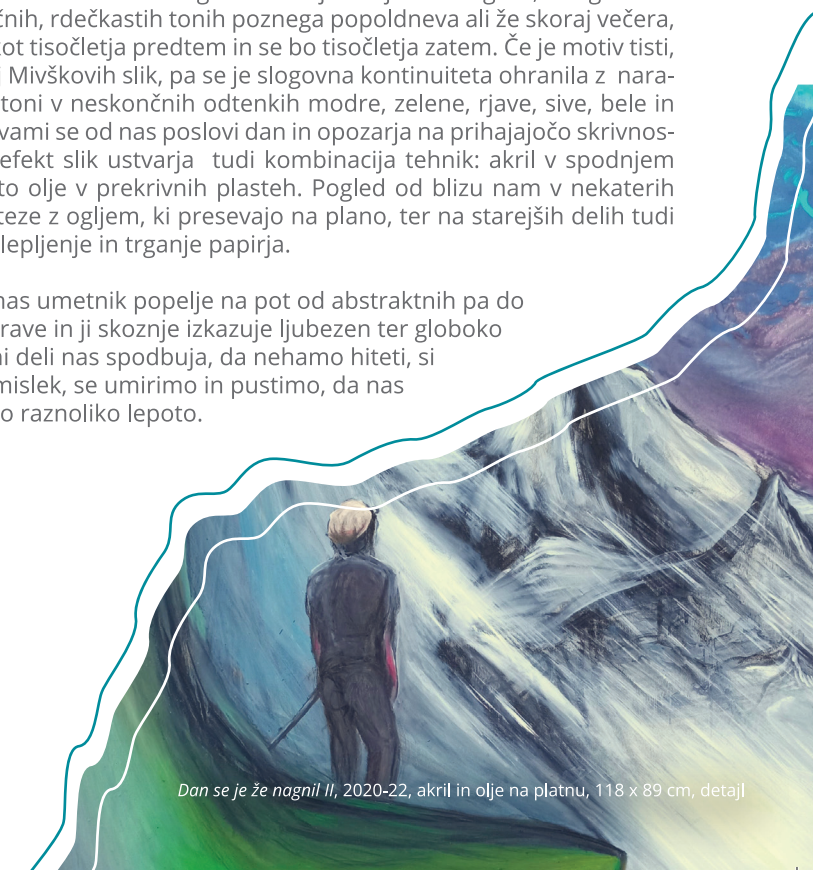
Upodobitve na slikah lahko v gledalcu ustvarjajo nasprotujoča si čustva. Nekatere zaigrajo na bolj lirično, romantično noto, druge so mračnejše, bolj dramatične. Ena izmed motivno najbolj razgibanih slik, se kaže v treh segmentih, treh planih slike. V prvem planu v toku barv leži moška figura, s katero umetnik namiguje na pokojnike oziroma prednike, minljivost teče kot reka, a spomini so tisti, ki ohranjajo preteklost živo. Sedanje življenje se je na sliki formiralo v podobi gozda in hribovja v ozadju ter figure starega gospoda, ki s palico v roki obstaja v sedanosti, a počasi drsi v preteklost. Celotno atmosfero slike obvladuje podoba pepela, ki se z belimi potezami čopiča počasi širi po celotni sliki, izvor pepela pa je goreča cerkev, ki je produkt umetnikove domišljije, navdih zanjo pa je umetnik dobil ob spominu na požar v pariški cerkvi Notre Dame aprila 2019. Z njo gori in izginja preteklost, v zubljih izginjajo stoletja, ki jih je cerkev ohranjala in čuvala. Minljivost in uničenje ne prizanašata ne ljudem in ne njihovim stvaritvam.

Še bolj osebna nota umetnika se čuti na sliki popotnika, ki stoji naizpostavljeni skalni polici v gorskem višavju in opazuje zasneženo pobočje, veter pa brije čez vrhove in se v ostrih diagonalah spušča navzdol. Diagonale je Mivšek rad poudarjal že pri abstrahiranih podobah vode na starejših slikah, diagonale pa so seveda smiselna in formalna značilnost, ki nastane ob upodobitvah hribov in gora. Če razmišljamo globlje, pa nas take upodobitve tudi spomnijo in opominjajo, da hribi niso le lepi razgledi in užitek, temveč tudi napor, mraz in nevarnost. Umetnikje še pred leti aktivno plezal v gorah in takrat jih ni slikal, a izkušnja gore je močna in v duši mu je pustila sledi. Z izbiro realističnega upodabljanja motivov se je tako ozrl tudi v svojo preteklost. Pretekla spoznanja pa ohranja tudi v slikarskem, oblikovnem smislu, saj je abstraktni način, kljub upodabljanju preprostih, a definiranih motivov, še kako prisoten. Abstrakcija iz starejših ciklov je dobila svoje mesto tudi v sedanosti, v detajlu, ki lahko zaživi tudi popolnoma samostojno, kot tudi v samem oblikovanju s hitrimi potezami, z zarisovanjem, preslikavanjem, mešanjem tonov, s tem, da barva prosto steče kamor ji je namenjeno in ustvarja nepredvidljive oblike.

Atmosfera na nekaterih delih kot megla zabrisuje krajino in figure, druge slike izražajo motive v močnih, rdečkastih tonih poznega popoldneva ali že skoraj večera, ki se zaključuje tako kot tisočletja predtem in se bo tisočletja zatem. Če je motiv tisti, ki je spremenil značaj Mivškovih slik, pa se je slogovna kontinuiteta ohranila z naravnimi in zemeljskimi toni v neskončnih otenkih modre, zelene, rjave, sive, bele in črne. Z bolj živimi barvami se od nas poslovi dan in opozarja na prihajajočo skrivnostnost noči. Poseben efekt slik ustvarja tudi kombinacija tehnik: akril v spodnjem sloju poslikave in nato olje v prekrivnih plasteh. Pogled od blizu nam v nekaterih delih razkrije tudi poteze z ogljem, ki presevajo na plano, ter na starejših delih tudi kolaž in kaširanje ter lepljenje in trganje papirja.

Z razstavo *Nokturno* nas umetnik popelje na pot od abstraktnih pa do realističnih podob narave in ji skozi izkazuje ljubezen ter globoko spoštovanje. S svojimi deli nas spodbuja, da nehamo hiteti, si vzamemo čas za premislek, se umirimo in pustimo, da nas narava obogati s svojo raznoliko lepoto.

Daša Čopi



Dan se je že nagnil II, 2020-22, akril in olje na platnu, 118 x 89 cm, detajl